

# COCINAS Y BAÑOS

REFORMAR

CON LAS MÍNIMAS OBRAS

BUENAS IDEAS

NOS VEMOS EN LA COCINA

LIMPIEZA Y LAVANDERÍA

PUNTOS CLAVE PARA  
UNA CASA SEGURA





# SABOR MEDITERRÁNEO

LA CASA SE ABRE AL EXTERIOR PARA INCORPORAR LAS PALMERAS, EL AZUL DEL CIELO Y EL MAR Y EL BELLO JARDÍN QUE RODEA LA CASA AL PAISAJE INTERIOR. ESTA MODERNA CONSTRUCCIÓN, VESTIDA DE BLANCO, DESPIDE LUZ Y TRANSMITE PURA ESENCIA MEDITERRÁNEA.

Estilismo: Mar Gausachs

**E**l proyecto decorativo fue encargado al Estudio Círculo Cuadrado, que asumió el trabajo con su particular filosofía y un objetivo muy concreto: crear una casa abierta y luminosa, en la que el mar y el cielo penetrara en cada rincón. Esta unión visual entre el interior y el exterior se plantea a través de la conexión del jardín y las grandes terrazas con las zonas de estar de las diferentes plantas de la vivienda. El color azul también tiene un papel en esta especial conexión y aparece en la decoración de los diferentes ambientes como referencia al paisaje marítimo que rodea la casa.





## ZONA DE ENTRADA

En la zona de la escalera, junto a la entrada, desde donde parte el ascensor al segundo piso, todo el protagonismo decorativo se centra en la preciosa escultura de Eduardo Pérez Cabrero, escultor barcelonés que trabaja en España, EE UU y México con materiales como el aluminio, el latón y la fibra de vidrio. Las formas orgánicas de sus piezas conectan con la carga genética del ser humano. Las piezas redondeadas con acabados raspados o lacados están relacionadas con nuestras células, que transportan las virtudes particulares de cada persona, independientemente de su género, entorno social, procedencia geográfica o económica.

La pieza decorativa de la entrada, que acompaña a la escalera, es una pieza antigua compuesta por un tronco de palmera de Indonesia, tratada por artesanos locales.

La obra "Surfing" se elige para este espacio debido a que sus formas orgánicas e indefinidas rompen con la linealidad y perfección de la estructura de la escalera de esta vivienda. El aluminio raspado refleja la luz de forma diferente a lo largo del día. La capa lacada en azul nos recuerda el vínculo con la Naturaleza, en este caso, con el magnífico Mediterráneo que envuelve esta propiedad.





### ESPACIOS SOCIALES

En la planta baja se encuentra la sala de estar, que incorpora visualmente el jardín a través de una gran vidriera. El espacio se configura a partir de un sofá en esquina, del modelo "Senso" de Joquer. Como piezas centrales se utilizan algunos pufs redondos de diferentes medidas y estampados, que le aportan gran dinamismo a la sala, los tejidos utilizados pertenecen a la colección de Lorenzo Castillo para Gastón y Daniela. En la parte opuesta del salón aparece una chaise longue del mismo modelo que el sofá. En la zona de comedor destaca un bello mueble diseñado a

medida para este espacio, que incluye una hornacina iluminada. Este panel oculta el armario destinado a la vajilla. La mesa de comedor se elige con sobre de cristal para ganar amplitud y ligereza visual. Las seis sillas que la acompañan, modelo "Aleta" de Viccarbe y con estampado geométrico de Gastón y Daniela, acaban de vestir dicho espacio. El color azul del estampado nos sigue acompañando en esta zona, rindiendo homenaje al profundo color del mar. La alfombra de Gancedo, también hecha a medida, delimita el espacio destinado a comidas, a la vez que añade elegancia y confort al ambiente.





#### DATOS DE INTERÉS

Alfombra de Gancedo hecha a medida.

Cuadros de la pintora **Montse Clausells**

Sofá y chaise longue "Senso" de **JOQUER**. [www.joquer.com](http://www.joquer.com)

Sillas modelo "Aleta" de **VICCARBE**. [www.viccarbe.com](http://www.viccarbe.com)



LA MESA DEL COMEDOR SE ELIGE CON SOBRE DE CRISTAL PARA GANAR AMPLITUD VISUAL Y LIGEREZA DE UN CONJUNTO, YA DE POR SÍ MINIMALISTA Y ESENCIAL



## El proyecto

El arquitecto Roger Serra Jornet –especializado en la arquitectura e interiorismo residencial– explica el concepto y esencia de la casa:

*“La vivienda pretende captar las vistas de Sitges y la iluminación en todo su esplendor, usando como concepto el movimiento de una cinta gris que mediante sus giros va creando los distintos espacios de la vivienda, como la suite que se extiende a lo largo de toda la fachada en planta 1ª, el salón y cocina en pl. baja, o el propio jacuzzi que utiliza la cinta para desbordar sobre la piscina, y que a la vez separa la casa del jardín como si toda la base flotara sobre éste.*

*Para apreciar el juego de volúmenes que genera la cinta, usamos el recurso recurrente de nuestro estudio de colocar una palmera de 12 metros de altura que cruza la cinta generando la percepción de profundidad entre la cinta volada y la vivienda.*

[www.314bcn](http://www.314bcn)



### DATOS DE INTERÉS

Mobiliario lacado en blanco, diseño de **CÍRCULO CUADRADO**.  
[www.circulocuadrado.net](http://www.circulocuadrado.net)

Encimeras y fregaderos de **KRION** Blanco. [www.krion.com](http://www.krion.com)

Campana **PANDO** E 217. [www.pando.es](http://www.pando.es)

Electrodomésticos **SIEMENS**. [www.siemens-home.bsh-group.com](http://www.siemens-home.bsh-group.com)

Grifería de cocina "Linus-S" de **BLANCO**. [www.dake.es](http://www.dake.es)



LA COCINA ESTA SEPARADA DEL COMEDOR POR UN PANEL QUE SE DESPLAZA SOBRE UNA GUÍA PARA UNIR Y DIVIDIR EL ESPACIO EN FUNCIÓN DE LAS NECESIDADES DE CADA MOMENTO



## VESTIDA DE BLANCO

La cocina está ubicada junto al comedor, y contigua al salón para conseguir que el flujo de tareas y el desplazamiento de alimentos y menaje se realice con los mínimos desplazamientos posibles. Se trata de una estancia bien iluminada y que disfruta de unas vistas privilegiadas al exterior. El protagonismo absoluto del blanco también contribuye a multiplicar la abundante luz natural que penetra por el gran ventanal con salida a una de las terrazas.

El mobiliario se dispone en un frente con la zona de agua y mobiliario suspendido de apoyo, que continúa con una batería de columnas altas en las que se integra la vinoteca y el frigorífico. El fregadero de doble cubeta está integrado en la encimera de Krion, en una sola pieza sin juntas aparentes para crear

una composición que proporciona una estética impecable y optimiza la higiene en la zona. Como complemento, un monomando con caño extraíble y un pequeño grifo independiente que suministra agua purificada, procedente de un sistema de filtrado de ósmosis inversa.

En el frente contrario, una gran isla incorpora la placa de inducción y una campana cenital, que queda enrasada con el techo y no constituye ningún obstáculo visual. La encimera de trabajo continúa en voladizo para convertirse en un office adosado con capacidad para seis personas. Al fondo, un frente empotrado de elementos altos incluye la columna de hornos y tres módulos, de techo a suelo, que proporcionan una generosa capacidad de almacenamiento extra.



### UN BAÑO MUY NATURAL

El cuarto de baño, de planta generosa y rectangular, da servicio a la suite principal y es un refugio de serenidad y equilibrio. La clave está en un contraste buscado, en el que convive autenticidad y tecnología; o lo que es lo mismo, el uso de materiales muy actuales –como los conglomerados de resina, el cristal templado o los perfiles cromados– y la introducción de elementos naturales que conectan el espacio con escenarios tan inspiradores como los bosques y los ríos. Es el caso del taburete de madera maciza con acabado rústico, que resalta las irregularidades y las vetas; o el lecho de cantos rodados de la zona de baño sobre la que descansa la bañera.

El tocador está equipado con dos lavabos de bowl apoyados sobre la encimera y un gran mueble suspendido que sirve de apoyo de ambos y recoge los productos, toallas y utensilios utilizados en la higiene facial y el arreglo diario. Los espejos son independientes y cuentan con sendos apliques cromados para apoyar la iluminación en esta zona clave de la estancia. La ducha también es de generoso tamaño y se interrumpe solo para crear un sugestivo lecho de cantos rodados sobre el que se sitúa la gran bañera extenta "Space", de la firma Hidrobox by Absara.



LA ZONA DE ARREGLO PERSONAL ESTÁ EQUIPADA CON UN TOCADOR DE DOBLE LAVABO, QUE PERMITE UTILIZAR ESTA ZONA FUNCIONAL DE FORMA SIMULTÁNEA





#### DATOS DE INTERÉS

Bañera "Space" de **HIDROBOX BY ABSARA**. [www.hidrobox.com](http://www.hidrobox.com)  
Lavabos, bidé e inodoro suspendido del modelo "Shui". Todo de **CERÁMICA CIELO**.  
[www.terra-ceramica.es](http://www.terra-ceramica.es)

Monomando de lavabo "Pois" de **RITMONIO**. [www.ritmonio.it](http://www.ritmonio.it)

Encimera "Humo" de **NEOLITH**. [www.neolith.com](http://www.neolith.com)

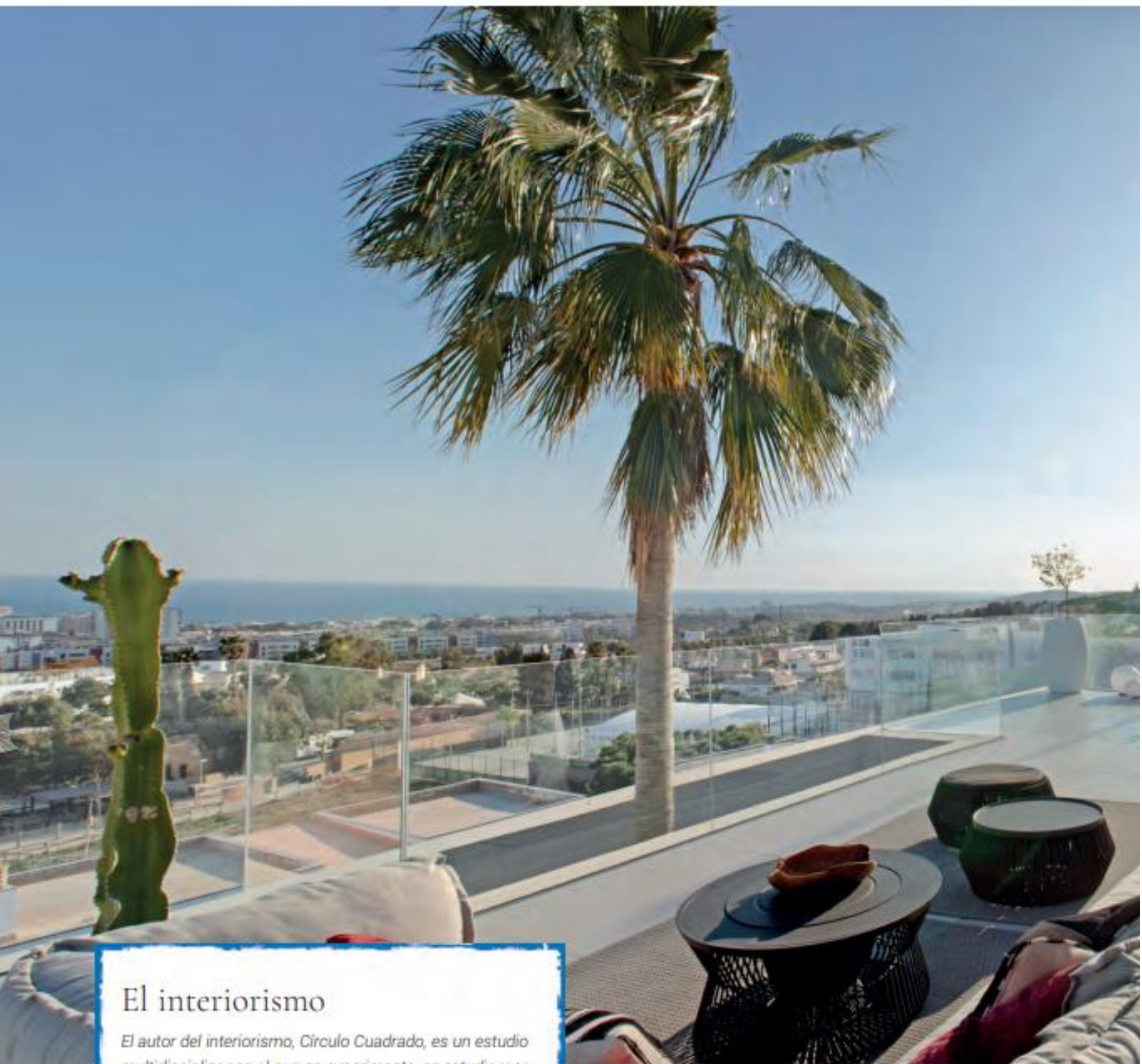
Mueble de baño modelo "Easy" de marca **ROYO**. [www.royogroup.com](http://www.royogroup.com)

Ducha de techo "Raindance" de **HANSGROHE**. [www.hansgrohe.es](http://www.hansgrohe.es)

Grifería de bañera "D35" de **RITMONIO**. [www.ritmonio.it](http://www.ritmonio.it)

En el baño, atrezzo y taburetes de madera de **PILMA**. [www.pilma.com](http://www.pilma.com)





## El interiorismo

*El autor del interiorismo, Círculo Cuadrado, es un estudio multidisciplinar en el que se experimenta, se estudia y se trabaja cada proyecto de forma personal para dotarlo de la personalidad que requiere y haciendo que se convierta en una pieza con carácter propio.*

*Con sede en Barcelona, cuentan con más de una década de experiencia, creando ideas e interpretando los sueños de cada cliente. Desde entonces, el estudio no ha parado de navegar entre el diseño, la decoración, los proyectos de interiores y los montajes efímeros para eventos.*

**[www.circulocuadrado.net](http://www.circulocuadrado.net)**

LA SEGUNDA PLANTA DISFRUTA DE LAS MEJORES VISTAS DE LA VIVIENDA SOBRE LA VILLA DE SITGES Y EL MAR. ES AQUÍ DONDE SE UBICA LA SUITE PRINCIPAL Y UN GENEROSO ESPACIO CHILL OUT





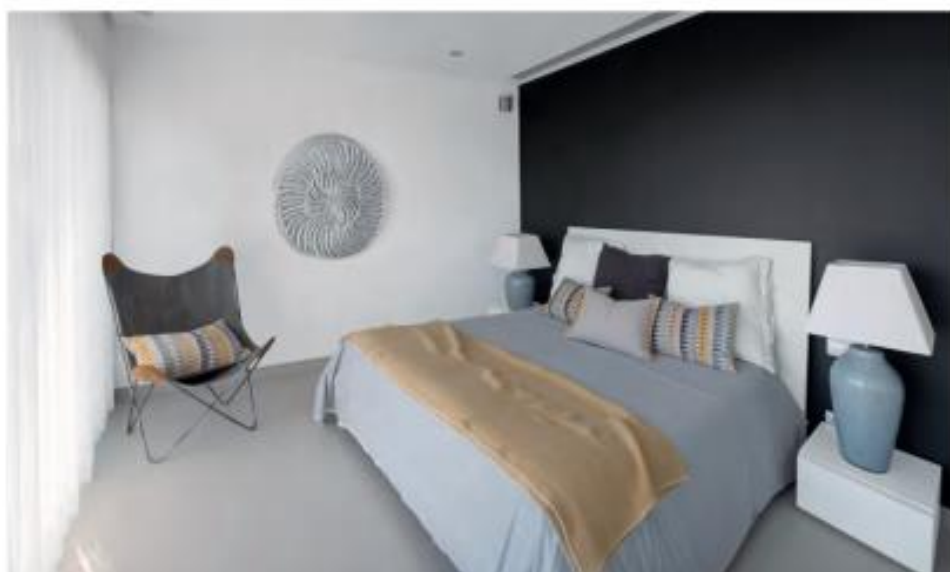
## UNA ATALAYA PRIVILEGIADA

La segunda planta disfruta de las mejores vistas de esta vivienda. Sobre todo, desde la maravillosa terraza con zona chill-out, amueblada con un gran sofá en esquina modelo "Colorado" de Varaschin, unas mesas de centro y pufs de Kettal y dos alfombras de exterior de Papiol. Al lado opuesto de este sofá aparece una divertida composición de diferentes piezas de colchonetas, rulos y cojines de la firma Gan, diseñadas por Patricia Urquiola y que sirven para relajarse y entregarse a las increíbles vistas al mar de Sitges y disfrutar de sus bellas puestas de sol.

### DATOS DE INTERÉS

Sofa "Colorado" de **VARASCHIN**. [www.varaschin.it](http://www.varaschin.it)

Mueble exterior de **KETTAL**. [www.kettal.com](http://www.kettal.com)



### SUITE PRINCIPAL

Los textiles y los plaid de cashmire y lino son de **GANCEDO**.

[www.gancedo.com](http://www.gancedo.com)

Las sábanas de la cama son de

**Bekume**. [www.bekume.com](http://www.bekume.com)

Encontramos a pie de cama la butaca "Butterfly" y las lámparas de "Little House" decoración.

El cambiador se ha vestido a medida con alfombra de Cotlin y muebles de **Catalina House**.

[www.catalinahouse.net](http://www.catalinahouse.net)

Butaca "Butterfly" de **Bonet**.

[www.sillabkf.comopi](http://www.sillabkf.comopi)