

Nº 381 - 3,50 €

COCINAS Y BAÑOS

COCINAS

COMPARTIR TAREAS
en espacios muy flexibles

BAÑOS
SOLUCIONES
AL CENTÍMETRO

MAMPARAS
QUE PROTEGEN Y DECORAN

LAVADORAS eficientes y fáciles de usar

Cocina "Luxe Blanco" de Alvic Center

CANARIAS Y AEROPUERTOS: 3,70 €

0 0 3 8 1



8 413042 014874

13109

Accesorios avanzados para mantener el orden

La cocina es la estancia de la casa en la que se suele almacenar mayor número de objetos y de lo más variopinto. Si queremos que no se convierta en un caos es imprescindible destinar un lugar para cada cosa y facilitar al máximo su almacenaje y localización, a la vez que se mantienen despejadas y siempre a punto las superficies de trabajo. Para ello, la firma de cocinas Rekker dispone de un amplio catálogo de accesorios, que permiten personalizar al máximo cada zona funcional. Los accesorios del modelo "Kabinea" combinan madera noble con metal mientras que los del modelo "Roken" están elaborados íntegramente en madera. Dos modelos con infinitas posibilidades que permiten customizar el interior de cajones y gavetas, como cuberteros, cuchilleros, especieros, portarrollos o bandejas multifunción, todos extraíbles e intercambiables entre sí, que facilitan infinitas composiciones para mantener en perfecto orden los utensilios de cocina.

www.cocinasrekker.com



Tamara Falcó no se resiste a JACOB DELAFON



Contar con el cuarto de baño perfecto ahora va mucho más allá de su funcionalidad. Además del diseño, "orden, sencillez y flexibilidad" es la fuente de la que Jacob Delafon bebe para conquistar con sus colecciones año tras año a una parte importante de los usuarios. Tamara Falcó es uno de ellos, que ha elegido para su ático duchas y bañeras de Jacob Delafon, que asumirán un papel protagonista en sus espacios más privados.

<https://www.jacobdelafon.es>

VIVIE, energía en la mesa



Los espacios exteriores deben ser vividos en toda su dimensión. Vivie nos ayuda a hacer cada comida en un acontecimiento especial para disfrutar en pareja, en familia o con amigos. Con sus artículos la mesa puede convertirse en el centro decorativo de la casa. Para ello, la firma cuenta con una amplia colección de menaje, cristalería, textiles y cuberterías en diferentes diseños, en los que las texturas añaden una nota sensorial única. Son estos detalles los que ayudan a conseguir sin esfuerzo una mesa diez. <https://www.vivieonline.com>

Pizarras porcelánicas de APARICI

"Slate" es una colección de pavimentos disponible en diferentes formatos. Se trata de una colección con gran personalidad por las texturas y contrastes de tonalidad tan especiales. Inspirada en las pizarras multicolores procedentes de Brasil, "Slate" es idónea para equipar espacios residenciales o contract, en los que se desee combinar un diseño especial y una superficie de alta calidad.

Este porcelánico es rectificado y descodificado, lo que supone precisión y una amplia variabilidad en tonos y gradaciones de color que consiguen un efecto más realista y natural.

La colección consta de tres colores -Anthracite, Moss y Multicolour-; los dos primeros mantienen los fondos como un color homogéneo en todas las piezas para generar espacios más serenos y Multicolour, en el que el fondo de cada pieza es distinto, para obtener un mayor parecido con la pizarra natural.

www.aparici.com





1. Ambiente de **ALVIC** con encimera "Luxe" Blanca.
<https://alvic.com>

2. El rediseño del modelo "Volare", en esta cocina que se abre también al jardín. De **ARAN CUCINE**.
www.arancucine.it

3. Esta propuesta de cocina, cuyos muebles pertenecen a la gama "Rekto", respira un indiscutible aire urbano, joven y dinámico. Las combinaciones de materiales y colores son infinitas, lo que nos permite conseguir un resultado final totalmente personalizado. De **REKKER**.
<https://cocinasrekker.com>



3



PERSONAL, INTELIGENTE E INTRANSFERIBLE

EN UNA ZONA Y ENTORNO PRIVILEGIADOS, A POCAS DISTANCIAS DE BARCELONA, CÍRCULO CUADRADO DESIGN HA DISEÑADO ESTA ESPECTACULAR VIVIENDA FAMILIAR. EL OBJETIVO ERA DAR FORMA A UN PROYECTO DE VIDA, CREAR UNA CASA PRÁCTICA, LLENA DE SOLUCIONES PERSONALIZADAS.



El objetivo de los propietarios era disfrutar de una casa actual, totalmente domotizada, eficiente y con una iluminación que se adaptara a los diferentes momentos del día y de la noche. La intervención debía ser capaz de crear atmósferas únicas para cada situación; hasta el punto de que la iluminación se convirtió en una de las prioridades del proyecto.

En cuanto a la luz solar, la casa a cuatro vientos, permite aprovechar al máximo la luminosidad procedente del exterior. También se gana luz y sensación de amplitud con una paleta de colores que potencia este efecto: tonos claros en las paredes, techos blancos y pavimento en un gris medio, que proporciona serenidad. Como elemento de contraste se disponen maderas de roble teñidas en gris para conseguir un ambiente equilibrado y cálido.

CONEXIÓN CON EL EXTERIOR

La vivienda se divide en 3 plantas y jardín. A la primera planta se accede desde la calle y está destinada a las estancias sociales. El salón-comedor y la cocina se conectan con la zona ajardinada mediante unos grandes ventanales, equipados con paneles correderos, que ofrecen una visión panorámica del exterior y permiten abrir la casa al jardín siempre que se desee. El bello entorno queda incorporado ópticamente al interior, a través de los vidrios y la posibilidad de unificar arquitectónicamente ambos ambientes con solo desplazar las hojas de vidrio. También se disponen en el interior y el exterior grandes piezas porcelánicas de Living Ceramics –modelo “Noon” en formato 120x120 cm– y en la versión antideslizante para la zona del porche y perímetro de la casa.

En este mismo espacio encontramos una suite de invitados, totalmente privada y también con vistas al jardín, compuesta por una habitación doble, sala de estar y un baño en tonos grises que combina el modelo “Muro41” de cerámica en formato pequeño de la firma 41ZERO42, con la misma cerámica porcelánica del suelo.



UNA COCINA CON ISLA

El espacio de cocina gira en torno a una gran isla que amplía la zona de trabajo y de almacenaje. En ella se incorpora el gran centro de cocción, equipado con una campana extractora, modelo "E-237" de Pando, que cuenta con un movimiento motorizado para que el aparato descienda hasta la altura adecuada. Otra de sus ventajas es un mantenimiento sencillo.

La isla es un elemento rotundo y elegante que organiza la disposición y la circulación y crea espacios de tránsito desahogados. Para potenciar este elemento central, se optó por unos frentes y encimera oscuros, que crean una sensación monolítica sólida y poderosa.

Tras la isla, bajo el gran ventanal y enfocada al exterior se sitúa la zona de aguas compuesta por un fregadero y grifería extraíble de Blanco. En este mismo ámbito, preside una vinoteca bajoencimera totalmente integrada en el mobiliario de la marca Caple. Las puertas y frentes





Funciones domotizadas

Una de las ambiciones de este proyecto era domotizar por completo la vivienda. La firma Gira fue la marca escogida para realizar toda la instalación. La iluminación –tanto la artificial con focos LED, como la natural mediante screens motorizados– está domotizada, lo que permite crear distintas escenas y ambientes en función de la sensación deseada o del momento del día y de la noche. Con la incorporación del

sistema KNX se comprueba toda la vivienda: luz, sistema de alarma, música..., tanto en el interior como en el exterior.

La fachada de la casa está iluminada desde el suelo con unos bañadores de pared de RGB, que cambian de color creando juegos de luces y sombras agradables y divertidos, así como diversas escenas programadas según la hora y momento del día.



de los cajones de todo el mobiliario de cocina son de tablero laminado Fénix, que es un acabado técnico y antihuellas, que facilita la limpieza de las superficies. Todas las encimeras son piezas porcelánicas blancas de gran formato de la marca Inalco.

Las columnas, estructuradas en tres módulos de 90 cm, acogen el horno y microondas de AEG, y el frigorífico de Liebherr. En uno de estos módulos se habilita un desayunador en el que se reúnen pequeños electrodomésticos, menaje y todo lo necesario para disfrutar de mañanas relajadas y sin estrés. Paralela a la isla se sitúa una práctica mesa diseño del estudio Circulo-Cuadrado Design fabricada en estructura de hierro y sobre porcelánico, acompañada de las sillas "Flex" de Andreu World. La mesa se ilumina con una lámpara en línea modelo "Tam Tam" de Marset.



SALÓN COMEDOR

Prácticamente todo el mobiliario de esta casa está diseñado a medida por CirculoCuadrado Design, un claro ejemplo es el mueble de TV. El sofá esquinero de la marca Joquer con un tapizado claro, conforma el espacio de estar junto con una colección de pufs redondos. Los tejidos y tapicerías de Gastón y Daniela en estampados étnicos rojos y negros rompen con la sobriedad de las líneas minimalistas del proyecto.

En el otro extremo del salón y en contacto con la cocina, bajo los paneles de madera que fluyen desde el mueble separador, hay una mesa de la marca Bonaldo, con estructura de madera y sobre de gres porcelánico marmoleado oscuro, con seis sillas "Aleta" de Viccarbe y dos lámparas Futura de "Vistosi" de cristal ahumado.

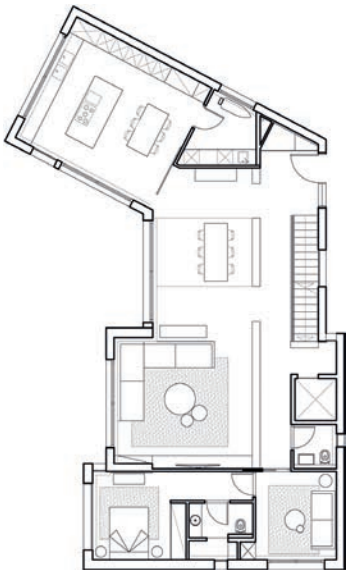
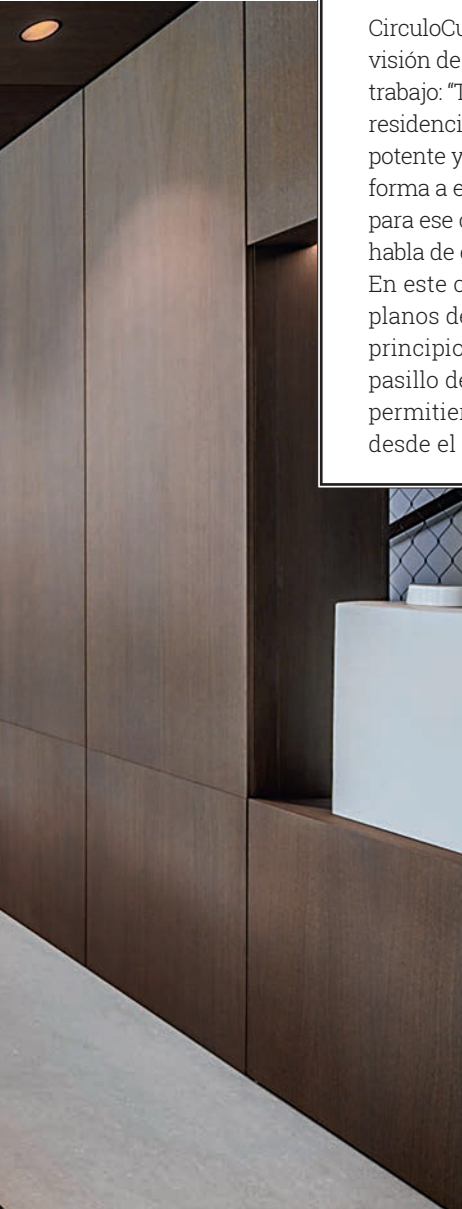
La elección de los elementos textiles se hizo en sintonía con la colección de arte que el cliente escogió para ambientar su hogar.



Un mueble separador como organizador de la planta baja

CirculoCuadrado Design nos da su personal visión de la actitud con la que emprenden cada trabajo: "Todo proyecto de interiorismo ya sea residencial o de retail comienza por una idea potente y clara que se va trabajando hasta que da forma a ese proyecto único y especial, diseñado para ese cliente concreto y no para otro, que habla de esa persona, familia o empresa. En este caso, tuvimos claro nada más ver los planos de planta baja, que lo que en un principio pretendía ser una zona de paso o pasillo debía ser un elemento separador que permitiera diferentes lecturas según el lado desde el que miramos.

Nos pusimos a trabajar en esa idea y bocetamos muchísimo hasta dar con una pieza especial y única. Única por su estructura y su pigmentación. El mueble nos acompaña durante todo el recorrido de la planta, sirve de elemento de conexión de estancias, pero aporta privacidad donde se requiere. La pieza se alza como un elemento decorativo estructural totalmente integrado en la arquitectura de la edificación. Decidimos en un momento dado, que debía marcar la zona de la mesa de comedor y para ello prolongamos la madera por el techo."





ZONA DE NOCHE

La zona de noche se ubica en la primera planta de la casa y se accede desde el hall de entrada por una escalera muy ligera de perfilera metálica y escalón de madera de roble natural. "Como barandilla nuestros clientes nos propusieron utilizar malla metálica en los dos tramos de escalera. Estudiamos la idea y nos pareció que por su transparencia y potencia visual podía ser una aportación interesante. Optamos por una estructura de tubo de acero inoxidable que hace de marco de la malla y a la vez la tensa. Tres grandes piezas suspendidas en el hueco de la escalera determinan una imagen muy impactante."

La suite principal se compone de vestidor, habitación y baño. Accedemos a ella a través de un gran vestidor, equipado con mobiliario a medida lacado en blanco y tirador uñero lineal con el fondo de roble, pensado para conseguir una buena organización y una gran capacidad para ropa, calzado y complementos.





En el tránsito a la habitación y aprovechando la arquitectura de la casa, encontramos un tocador justo al lado de una de las ventanas. Es una pieza muy especial, con el sobre irregular que sigue la configuración de la fachada. Un puf grande en terciopelo rosa delimita este ambiente de la zona de descanso.

Justo delante del tocador se encuentra un cuarto de baño espacioso y luminoso. La zona de tocador está equipada con dos lavabos en Krion blanco soportados por una estructura de tubo de hierro lacada en blanco, diseño de los interioristas. Las griferías de Hansgrohe están empotradas a pared. La gran bañera de la marca Hidrobox convierte el baño en un lugar de desconexión y relax, además de su función de higiene y cuidado personal. El plato de ducha y el closed del inodoro Roca están en paralelo a los lavabos y separados por dos puertas de cristal laminado mate para una mayor intimidad. La habitación principal se conecta con una terraza que le proporciona luminosidad y una sensación de mayor amplitud. Un espacio donde desconectar decorado con objetos de Vivie. El protagonismo viene marcado por una cama king size, con cabezal tapizado de la marca Joquer. Los almohadones y tapicerías, al igual que en el resto de la casa, son de Gastón y Daniela y la colcha es de Vivie. La butaca de considerables dimensiones de Levitt de Viccarbe pone el broche de oro a esta estancia. Las mesitas de noche ovaladas son un modelo de Novamobili y las lamparitas aplique son las "Funnel" de Vibia.

SUITES JUVENILES

Las dos suites juveniles para los dos hijos de la pareja son simétricas. Se buscaba que fueran unas habitaciones donde los hijos de los propietarios se sintieran cómodos, tuvieran su privacidad y una decoración a su gusto.

Ambas tienen sus respectivos baños, distribuidos de igual manera, pero jugando con el color preferido de cada uno: azul y rojo. La paleta cromática se traslada también al baño para integrar visualmente los dos espacios. Los baños de estas suites son frescos y divertidos, gracias a la cerámica "Cava" de Living Ceramics.

Los lavabos son unas piezas a medida de Krion; los inodoros, de Roca y las griferías empotradas, de Hansgrohe.

Aseo de cortesía

Este ambiente es, sin duda, una de las grandes sorpresas, tanto por su concepto como por sus detalles. La cerámica de la pared frontal es oscura en formato pequeño y con detalles metalizados de la marca 41ZERO42, el inodoro y el lavabo de Roca y la grifería de Hansgrohe, en tono gris antracita, crean una unidad cromática en toda la estancia. Una vez más CirculoCuadrado Design juega con el hierro para realizar la bancada del lavabo y la estructura del espejo, piezas diseñadas con mucho mimo para un aseo singular.





LUGAR DE TRABAJO

En la misma planta, al final del pasillo llegamos a un estudio con espacio de trabajo para toda la familia, y espacios individualizados para cada uno de los cuatro miembros, con sus respectivas zonas de archivo y complementos. Para esta ocasión se crea un juego de librerías blancas suspendidas en la pared, con detalles en hierro negro. Funcionalidad y diseño unidos en esta zona, todo el conjunto está diseñado a medida por el estudio Circulo Cuadrado Design.

En contra de la tendencia generalizada, los espacios de trabajo se ubican fuera del dormitorio. El estudio de interiorismo explica por qué es deseable separar las tareas escolares y el descanso: "Siempre que el espacio lo permite, aconsejamos a nuestros clientes separar la zona de estudio de la zona de descanso, es lo ideal. La atmósfera que se crea en una zona y en la otra es totalmente distinta, la iluminación, el mobiliario... cada función debe tener su escenario y descansar y trabajar son opuestos. En este caso, teníamos espacio para separarlas y así lo hicimos."

SALA POLIVALENTE

Bajando la escalera desde la planta baja llegamos a una sala totalmente sorprendente, se trata de un espacio pensado para el ocio que unifica varias funciones: sala de cine,

office, zona de comedor y gimnasio. El espacio estrella es la zona de cine, situada en el centro y que distribuye todo el ambiente. Un gran sofá con chaise longue de la marca Joquer se ubica delante de la pantalla de televisión, todas las tapicerías son también de Gastón y Daniela.

El techo es un gran panel retroiluminado con tiras RGB, que cambian de color en función de la escena deseada. El revestimiento del techo baja por la pared siguiendo el mismo criterio y sirve para suspender la pantalla. Bajo ésta, se encuentra un mueble de la misma madera que el resto de la casa, diseñado también por el estudio.

Tras el sofá aparece un office completo, con todo lo necesario para pasar una tarde viendo películas o una cena con amigos. La barra cuenta con unos taburetes de la marca Enea. Junto al sofá, en contacto con el office, se ubica una gran mesa de comedor, diseñada también a medida con estructura de hierro lacado y sobre de material porcelánico. Las sillas son de Enea en color mostaza y la lámpara suspendida es de la marca Aromas del Campo.

"Al fondo de la sala decidimos, junto al arquitecto y los clientes, ampliar un patio interior y hacerlo accesible desde esta planta para tener esta aportación de iluminación natural además de un fondo con vegetación que aporta frescura a esta estancia".



Vivir al aire libre



Este exterior tiene todo lo necesario para realizar cualquier tarea en el jardín. Un porche súper cómodo con zona chill out para relajarse, comedor y piscina. Protegido por las propias condiciones de la construcción, tiene acceso directo a la cocina. Es funcional y ofrece una capacidad de transformación óptima para adaptarlo a diferentes situaciones. Incluso siendo independiente, sigue formando parte de la casa, gracias en parte, a la colocación del mismo pavimento que ha contribuido a expandir la vivienda hacia fuera y ganar metros cuadrados. En lo que a decoración se refiere, mantiene cierta similitud con la del interior, sin perder su personalidad y conexión entre ambos espacios. En esta ocasión para vestir la mesa se optó por una vajilla de loza en blanco roto esmaltada con detalles grises, vasos en tono rosa a juego con las botellas de agua, salvamanteles de ratán y cubiertos en gris antracita, todo de Vivie.



..... DATOS DE INTERÉS

GASTÓN Y DANIELA	https://gastonydaniela.com
AROMAS DEL CAMPO	https://www.aromasdelcampo.com
VIVIE	https://www.vivieonline.com
LIVING CERAMICS	https://livingceramics.com
GIRA	https://www.gira.com
JOQUER	https://www.joquer.com
BONALDO	https://bonaldo.com/es
VICCARBE	https://www.viccarbe.com
VISTOSI	https://www.vistos.com
PANDO	https://pando.es
BLANCO	https://www.blanco.com/es-es
CAPLE	https://www.caple.co.uk
INALCO	https://www.inalco.es
AEG	https://www.aeg.com.es
LIEBHERR	https://home.liebherr.com
ANDREU WORLD	https://andreuworld.com/es
MARSET	https://www.marset.com/es
ROCA	https://www.roca.es
HANS GROHE	https://www.hansgrohe.es
KRION	https://www.krion.com
HIDROBOX	https://hidrobox.com
NOVAMOBILI	https://www.novamobili.it/es
VIBIA	https://www.vibia.com
ENEA	https://www.eneadesign.com



7



4. "Forma" rinde homenaje al orden. Es de **NOKEN PORCELANOSA** y se fabrica en rojo Merlot, Verde Forest y Beige Almond. www.noken.com

5. Inodoro "Loop&Friends" de **VILLEROY & BOCH**. Se puede combinar con otras colecciones de la firma. www.villeroy-boch.es

6. Ambiente de la firma **BAHO**. El conjunto de tocador ayuda a ahorrar espacio en la zona de arreglo personal. De **GAMMA**. www.gamma.es

7. El modelo "Best" de **DECOSAN** está disponible en ocho colores, que permiten crear una composición de mueble, lavabo y encimera monocromática. www.decosan.com

EL BIDÉ Y EL INODORO

Inodoro y bidé requieren intimidad de uso y conviene ubicarlos en la parte menos visible de la estancia. A veces, se semiocultan tras un murete o se crea un pequeño recinto con cerramiento de cristal traslúcido que apenas ocupa espacio, resulta ligero visualmente y deja pasar la luz natural al interior. Los modelos suspendidos de sanitarios amplían ópticamente la estancia y facilitan la limpieza. En ocasiones, para conseguir ambientes más desahogados, dar



11



12



13

el hueco disponible, decidir el diseño, marca, funciones y comprobar que, además, encaja en los presupuestos de la reforma. Las más pequeñas son del tamaño de una ducha convencional y pueden incorporar salida de aromas y aceites esenciales, eyectores de vapor para convertirse en un pequeño hamman, cromoterapia, jets de hidromasaje, reproductores de música en alta fidelidad o ofrecer la posibilidad de conectarse por bluetooth a dispositivos inteligentes. El control termostático de la temperatura es otro extra muy deseable para optimizar el confort.

IDEAS PARA APROVECHAR EL ESPACIO

Además de los armarios de lavabo y otros muebles convencionales podemos añadir diferentes soluciones de almacenaje para mejorar la funcionalidad del baño y guardar cada cosa lo más cerca posible del punto en el que se utilizan. Otro objetivo es facilitar el orden en toda la estancia.



✓ **Estanterías:** se pueden colocar en paredes estratégicas para clasificar los productos y ubicarlos lo más cerca posible del lugar de uso.

✓ **Perchas y pomos:** las posibilidades van desde los modelos que cuentan con un número variable de colgadores a los ganchos o pomos individuales. Algunos sistemas se pueden fijar sobre la puerta sin realizar agujeros, tan solo encajándolos en el grosor de la misma.

✓ **Hornacinas:** a veces los huecos que suelen dejar el grueso de la paredes maestras resultan perfectos para montar algunos estantes de lado a lado, o crear un mueble a medida, que encaje como un guante.

✓ **Accesorios murales:** en la zona de ducha resultan muy prácticos los cestos metálicos, equipados con una o varias repisas, para colocar gel, champús, esponjas, gorro de baño y otros productos y objetos propios de la higiene y belleza corporal.

11. Colección "Natural" con mueble de 80 cm de **KRION PORCELANOSA**. www.krion.com

12. "Euro" de **GROHE** es un inodoro de tanque estrecho, sin brida para facilitar la limpieza y tapa con caída amortiguada. www.grohe.es

13. Las gamas "Calla" y "Joy Neo" son un diseño de Ludovica y Roberto Palomba para **IDEAL STANDARD**. www.idealstandard.es

14. La serie **DURAVIT N°1** es un diseño de la firma que se centra en lo que realmente es esencial. www.duravit.es

✓ **Armarios espejo:** algunos espejos de tocador disponen de una doble funcionalidad, ya que, además, se utilizan como unidad de almacenamiento.

✓ **Muebles en ángulo:** son ideales en dependencias de reducidas dimensiones, ya que aprovechan las esquinas y favorecen la libertad de movimientos por toda la estancia.



9



10



11

Una mampara de cristal es más cara pero siempre ofrece mayor calidad, durabilidad y robustez. El vidrio templado es cinco veces más resistente de lo normal y realmente difícil que se rompa. Además, si esto ocurriera, el vidrio se cuartearía y daría lugar a trozos con cantos redondeados, para evitar los cortes. Hay mamparas de vidrio de 4, 6, 8 y hasta 10 mm de grosor, dependiendo de cuánta perfilería lleve su estructura.

Las hojas pueden ser transparentes, semisatinadas, con serigrafías, etc. Las trasparentes son las más idóneas si el baño es pequeño, ya que dan profundidad y amplitud visual, mientras que las satinadas o serigrafiadas proporcionan más intimidad en el momento de la ducha. Las versiones de cristal decorado logran un efecto visual muy atractivo y otorgan a la ducha un protagonismo diferenciado dentro del baño. Mención a parte merecen los cristales ahumados o fumé que adquieren mayor protagonismo en el conjunto y los de acabado espejo que realizan doble función.

9. Máxima transparencia con la mampara "Oppejen" de IKEA con paneles fijos de vidrio (84x199 cm). www.ikea.com. 10. "Frame" de NOVELLINI se completa con una serie de accesorios, cabinas y bañeras. www.novellini.alugas.es. 11. Mampara de ducha angular de 60x80 cm con doble panel fijo y puerta batiente. Disponible en BRICOMART. www.bricomart.es